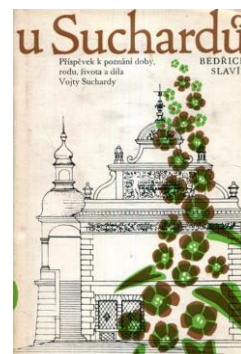
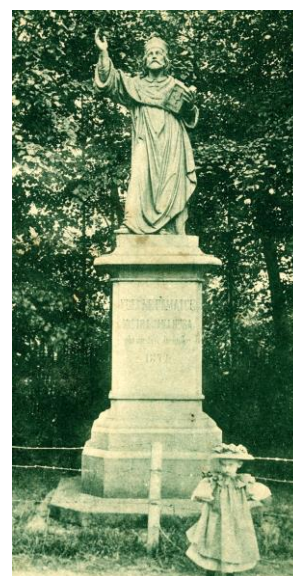


Milí přátelé,

řezbářská a sochařská rodina Suchardů představuje bezesporu velmi výraznou a nepřehlédnutelnou kapitolu v dějinách novodobého českého umění. Současně se jedná o pozoruhodný regionální fenomén, jenž se ale zdaleka neomezuje na sousední Novopacko. Vždyť první generace tohoto slavného rodu vytvořily na Jičínsku celou řadu sochařských děl, která dodnes zdobí zdejší kraj i naše město. Až donedávna byla hlavním a prakticky jediným zdrojem informací o tomto uměleckém rodě obtížně dostupná monografie Bedřicha Slavíka nazvaná „U Suchardů“, kterou v roce 1973 vydalo královehradecké nakladatelství Kruh, a i v této publikaci zůstávala řada otázek nezodpovězena a mnoho témat zmíněno jen okrajově.



Vás všechny, kteří neměli a nemají to štěstí se k této publikaci dostat, kteří byste si v poněkud nepřehledné genealogii několika generací Suchardů lidově řečeno „rádi udělali pořádek“ a vyslechli si přitom celou řadu nových zajímavých zjištění, bychom rádi pozvali na naše dubnové setkání Jičínské besedy, které proběhne v pátek 24. dubna 2015 od 18:00 hod. v Porotním sále jičínského zámku a jehož hostem bude **PhDr. Martin Krumholz, Ph.D.**, vědecký pracovník Ústavu dějin umění AV ČR a autor celé řady odborných studií, jenž je v současné době pokládán za našeho největšího odborníka na Suchardy.



Název jeho přednášky **Život a dílo Stanislava Sucharda (1866 - 1916)** sice napovídá, že hlavní část bude věnována tomuto přednímu českému sochaři a medailérovi, ovšem hned v úvodu se detailně zaměří na počátky rodu Suchardů, sahající až ke sklonku 18. století. Řeč bude o významných členech této novopacké rodiny, mezi nimiž najdeme např. Antonína Suchardu, jenž je autorem prvního českého Husova pomníku, který vznikl roku 1872 v Jičíně a který stojí za to v roce Husovského výročí taktéž připomenout.



V centru pozornosti ale bude stát zmíněný Stanislav Sucharda, jenž jako nejúspěšnější z prvních žáků J. V. Myslbeka působil po celý život na Umělecko-průmyslové škole v Praze a zasloužil se o založení medailérské školy pražské Akademie. Jeho raná, myslbekovskými laděná tvorba, se kolem roku 1900 výrazně proměnila pod vlivem francouzského sochaře Auguste Rodina. Sucharda byl v tomto období jedním z hlavních iniciátorů činnosti Spolku výtvarných umělců Mánes prostředkujícího českému prostředí moderní umělecké směry. Kromě monumentálních děl (Palackého pomníku na stejnojmenném náměstí v Praze) a dekorace četných veřejných budov Sucharda realizoval též množství privátních náhrobků a podobizen. Byl rovněž zakladatelem českého moderního medailérství a za svou medailérskou tvorbu obdržel řadu mezinárodních ocenění.

Nenechte si ujít zasvěcený výklad plný poutavě podaných informací o slavném uměleckém rodě našeho kraje. Budeme se těšit na setkání s Vámi.

S pozdravem za Jičínskou besedu

Pavel Kracík

[www.jicinskabeseda.cz](http://www.jicinskabeseda.cz)